

**Uchwała Nr X/103/07**  
**Rady Gminy Żurawica**  
**z dnia 29 listopada 2007 r.**

**w sprawie uchwalenia miejscowego planu zagospodarowania przestrzennego**  
**„Bolestraszyce EŻ/2002”.**

Na podstawie art. 18 ust. 2 pkt 5 ustawy z dnia 8 marca 1990 r. o samorządzie gminnym (tekst jednolity Dz. U. z 2001 r. Nr 142 poz. 1591 z późn. zmianami) oraz art. 26 ustawy z dnia 7 lipca 1994 r. o zagospodarowaniu przestrzennym (tekst jednolity Dz. U. z 1999 r. Nr 15 poz. 139 z późn. zmianami) w związku z art. 85 ust. 2 ustawy z dnia 27 marca 2003 r. o planowaniu i zagospodarowaniu przestrzennym (Dz. U. Nr 80, poz. 717 z późn. zmianami) **Rada Gminy Żurawica uchwala, co następuje:**

ROZDZIAŁ I  
Przepisy ogólne

§ 1

1. Uchwala się miejscowy plan zagospodarowania przestrzennego pod nazwą „Bolestraszyce EŻ/2002” zwany dalej planem.
2. Plan obejmuje granicami obszar o powierzchni około 22,20 ha położony na terenie miejscowości Bolestraszyce.
3. Załącznikiem do uchwały jest rysunek planu w skali 1:2500, który obowiązuje w zakresie całości oznaczeń graficznych zawartych w legendzie.

§ 2

1. Tereny o różnym przeznaczeniu wyodrębnione w obszarze planu liniami rozgraniczającymi oznaczone są w rysunku planu symbolami literowymi odpowiadającymi ich funkcji ustanowionej przepisami szczegółowymi uchwały.
2. Ustala się przeznaczenie:
  - 1) terenów oznaczonych w rysunku planu symbolami 1PE i 2PE o łącznej powierzchni około 22,10 ha pod odkrywkową eksploatację kruszywa naturalnego,
  - 2) terenu oznaczonego w rysunku planu symbolem Kd o powierzchni około 0,10 ha pod drogę wewnętrzną.

§ 3

1. W obszarze planu należy uwzględnić warunki zagospodarowania terenów i eksploatacji kruszywa naturalnego wynikające z przepisów prawa geologicznego i górniczego i przepisów szczególnych w związku z położeniem w granicach:
  - 1) terenu górniczego gazu ziemnego „Przemysł” utworzonego decyzją Ministra Ochrony Środowiska, Zasobów Naturalnych i Leśnictwa z dnia 26 sierpnia 1997 r. nr GK/wk/MN/2923/97,
  - 2) terenu górniczego kruszywa naturalnego „Bolestraszyce I” utworzonego decyzją Wojewody Podkarpackiego z dnia 2 lutego 2005 r. Nr ŚR.II-7412/33/05,
2. W obszarze planu obowiązują zasady zagospodarowania i eksploatacji złoża kruszywa naturalnego wynikające z położenia:
  - 1) w obrębie strefy ochrony sanitarnej pośredniej zewnętrznej ujęcia wody powierzchniowej na rzece San dla stacji kolejowej w Medyce określone w decyzji Wojewody Przemyskiego z dnia 14 stycznia 1997 r. Znak OŚ-V-6210/22/96,

- 2) na obszarze zagrożonym zalewaniem wielkimi wodami Q5% i Q1% rzeki San określone w ustawie Prawo wodne.
3. W obszarze planu należy uwzględnić zasady ochrony wód podziemnych określone w dokumentacji hydrologicznej Głównego Zbiornika Wód Podziemnych Nr 429 „Dolina Przemyśl” zatwierdzonej decyzją Nr KDH 1/013/5888/97 Ministra Ochrony Środowiska, zasobów naturalnych i leśnictwa z dnia 21 marca 1997 r.

## ROZDZIAŁ II Przepisy szczegółowe

### § 4

1. Ustanawia się tereny odkrywkowej eksploatacji złoża kruszywa naturalnego oznaczone w rysunku planu symbolami:
  - 1 PE o pow. ok. 18,80 ha,
  - 2 PE o pow. ok. 3,30 ha.
2. Ustala się następujące zasady i warunki eksploatacji złoża:
  - 1) obowiązuje zachowanie wyznaczonych przez nieprzekraczalne linie eksploatacji złoża kruszywa pasów ochronnych terenów sąsiadujących z terenami wyrobisk odkrywkowych o szerokości:
    - a) 6 m od linii rozgraniczającej teren drogi wewnętrznej oznaczonej w rysunku planu symbolem Kd,
    - b) 6 m od dróg przebiegających stycznie do obszaru planu od stron; zachodniej, południowej i północnej (poza obszarem planu),
    - c) 6 m od granic terenów wyrobisk z terenami rolnymi (poza obszarem planu),
  - 2) zagospodarowanie i sposób użytkowania pasów ochronnych, o których mowa w punkcie 1. nie może utrudniać eksploatacji wyrobisk oraz użytkowania terenów chronionych,
  - 3) wymaga się, aby eksploatacja odkrywkowa złoża kruszywa prowadzona była w sposób gwarantujący ochronę wód podziemnych przed zanieczyszczeniem oraz ochronę warstwy izolującej poziom wodonośny przed uszkodzeniem lub zniszczeniem,
  - 4) masy ziemne stanowiące warstwy nadkładu magazynowane w granicach terenu w pasach ochronnych wyrobisk odkrywkowych i wykorzystane do prac rekultywacyjnych po zakończeniu eksploatacji złoża,
  - 5) zakazuje się sztucznego obniżania poziomu wód gruntowych przez odprowadzanie wody z dołów pourobkowych,
  - 6) zakazuje się lokalizowania na terenach w obszarze planu jakichkolwiek obiektów, budowli i urządzeń budowlanych, dopuszcza się lokalizowanie tymczasowych obiektów niezbędnego zaplecza zakładu górniczego,
  - 7) obsługa komunikacyjna terenów eksploatacji kruszywa od drogi wewnętrznej oznaczonej w rysunku planu symbolem Kd oraz od dróg przebiegających stycznie do obszaru planu od stron; zachodniej, południowej i północnej (poza obszarem planu),
  - 8) ustala się poeksploatacyjne rolnicze wykorzystanie powstałych w wyniku wydobycia kruszywa naturalnego zbiorników wodnych na cele gospodarki rybackiej z dopuszczeniem wykorzystania rekreacyjnego.
2. Ustala się następujące zasady obsługi i wyposażenia terenów w zakresie infrastruktury technicznej:
  - 1) zasilanie w energię elektryczną z istniejącej na terenie miejscowości Bolestrzyce sieci elektroenergetycznej niskiego i średniego napięcia, stacja transformatorowa lokalizowana na terenach w obszarze planu wyłącznie słupowa,

- 2) zaopatrzenie w wodę z ujęcia indywidualnego spełniającego wymogi przepisów szczególnych lub z sieci wodociągowej wsi Bolestraszyce,
- 3) ustala się zabezpieczenie potrzeb w zakresie urządzeń sanitarnych poprzez stosowanie przenośnych kabin wc lub przyczep sanitarnych,
- 4) gospodarka ściekami technologicznymi z zastosowaniem rozwiązań spełniających wymogi określone w przepisach odrębnych,
- 5) gospodarka odpadami powstającymi w związku z prowadzoną eksploatacją złoża, w tym odpadami niebezpiecznymi z zachowaniem wymogów określonych w przepisach odrębnych,
- 6) odpady stałe komunalne gromadzone i usuwane na zasadach obowiązujących na terenie gminy.

#### § 5

1. Ustanawia się teren drogi wewnętrznej oznaczony w rysunku planu symbolem Kd o pow. ok. 0,10 ha, droga połączona z drogami poza obszarem planu.
2. Szerokość pasa drogi w liniach rozgraniczających minimum 5 m, jezdnia dostosowana do ruchu ciężarowego.

### ROZDZIAŁ III Przepisy końcowe

#### § 6

Do czasu realizacji ustaleń planu dopuszcza się dotychczasowy sposób użytkowania terenów w obszarze planu.

#### § 7

Ustala się zero procentową stawkę służącą naliczeniu opłat z tytułu wzrostu wartości nieruchomości w związku z uchwaleniem planu.

#### § 8

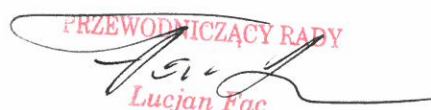
Uchyła się uchwałę Nr XVI/105/2004 Rady Gminy Żurawica z dnia 20 kwietnia 2004 r. w prawie odstąpienia od sporządzenia miejscowego planu zagospodarowania przestrzennego terenu górniczego w granicach obszaru objętego planem.

#### § 9

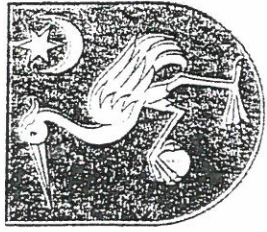
Wykonanie uchwały powierza się Wójtowi Gminy Żurawica

#### § 10

Uchwała podlega ogłoszeniu w Dzienniku Urzędowym Województwa Podkarpackiego i wchodzi w życie po upływie 14 dni od daty jej ogłoszenia.

PRZEWODNICZĄCY RADY  
  
Lucjan Fac





# GMINA ŻURAWICA

## MIEJSCOWY PLAN ZAGOSPODAROWANIA PRZESTRZENNEGO "BOLESTRZYCE EŻ/2002"

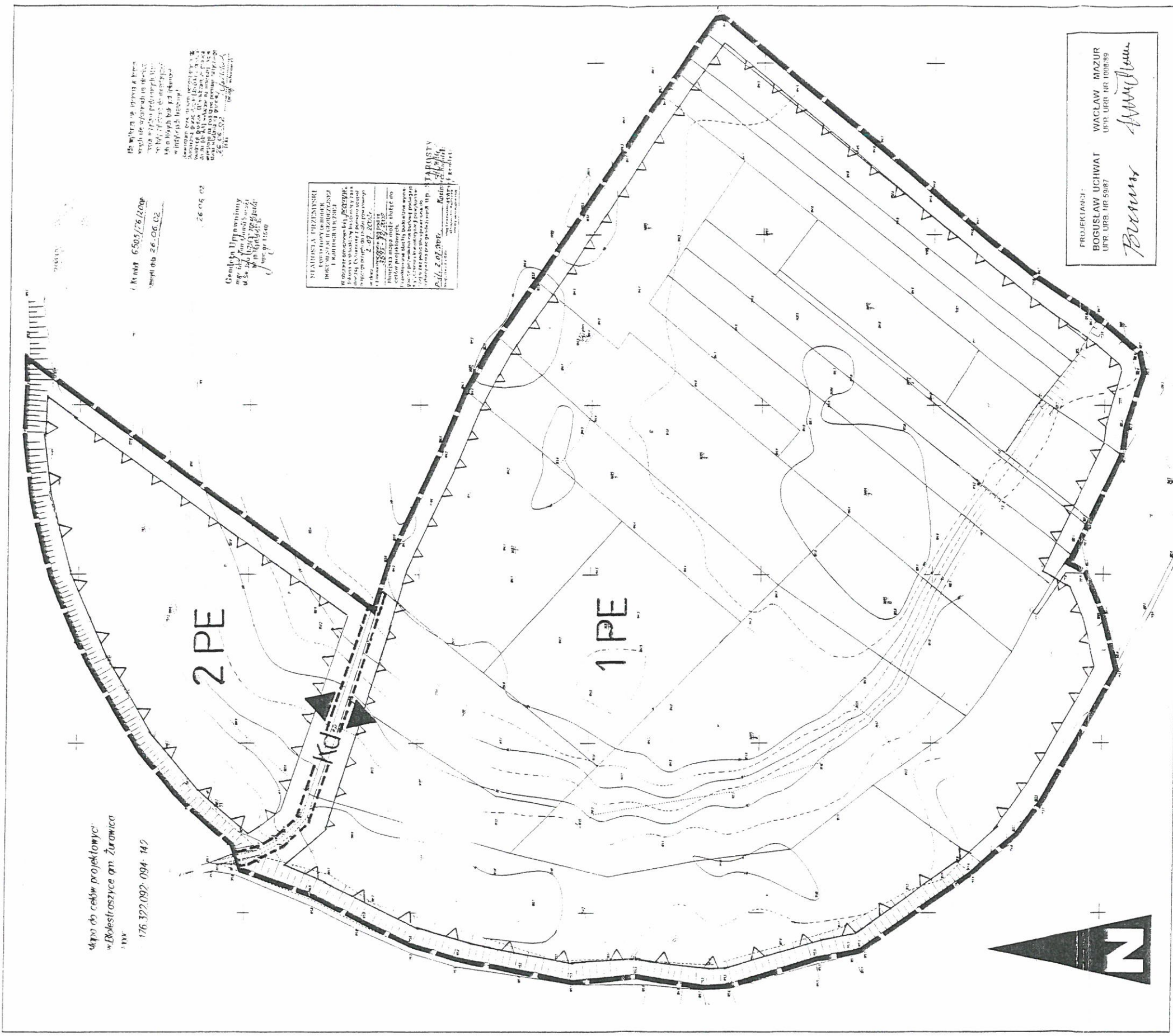
### RYSunEK PLANU

SKALA 1:2500

ZALĄCZNIK DO UCHWAŁY NR **X/103/07**

RADY GMINY W ŻURAWICY Z DNIA **29 LISTOPADA 2007 R.**

Mapa do celów projektowych  
w: Bolestrzyce gm. Żurawica  
176.322.092-094-142



1. Kt. nr 6505/76/00p  
26.06.02

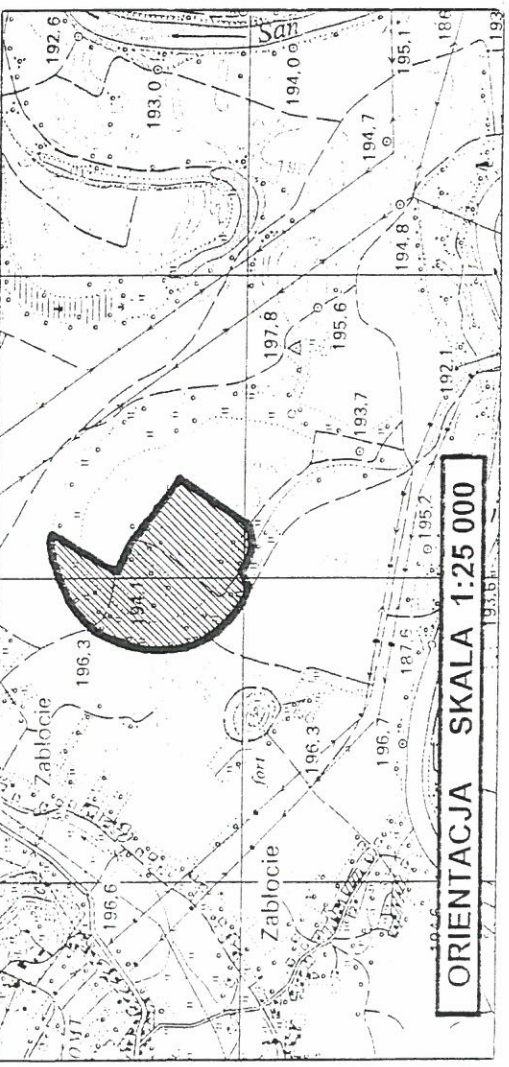
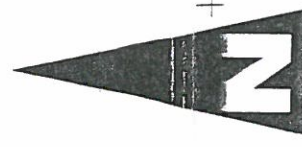
26.06.02

Geopł. 11/07  
mgr. inż. Andrzej Kozłowski  
ul. S. 24, 16-240 Żurawica  
tel. 16 24 24 24  
www.geopl.pl

STADNIA PRZEMISŁOWA  
LUBUSKI ODDZIAŁ  
1 KALISZSKA 12-7101  
WZDZIAŁ PROJEKTOWY  
ul. S. 24, 16-240 Żurawica  
tel. 16 24 24 24  
www.stadnia.pl

PROJEKTANT:  
BOGUSŁAW UCHWIAT  
UPR. URB. NR 59/87  
*Bogusław Uchwiat*

WAZUŁAW MAZUR  
UPR. URB. NR 1008/89  
*Wazław Mazur*



ORIENTACJA SKALA 1:25 000

#### LEGENDA:

- GRANICA OBSZARU PLANU
- LINIE ROZGRANICZAJĄCE TERENY O RÓŻNYM PRZEZNACZENIU
- NIEPRZEKRACZALNA LINIA EKSPLOATACJI ZŁOŻA
- KIERUNKI OBSŁUGI KOMUNIKACYJNEJ TERENÓW
- PRZEZNACZENIE TERENÓW
- PE** TERENY ODKRYWKOWEJ EKSPLOATACJI KRUSZYWA
- Kd** TEREN DROGI WEWNĘTRZNEJ

PRZEWODNICZĄCY RADY  
*Lucjan Pęczak*